

第2章 高齢者の現状と推計

I 高齢者の現状と推移

1 人口・高齢化率の推移

平成29年10月1日現在の本町の総人口は50,417人で、平成26年度の50,282人と比べると0.3%の伸びとなっており、ほぼ横ばいの数字となっています。

全国の総人口が平成17年に戦後初めて前年を下回り、その後横ばいを続けた後、平成20年から再び減少したのに対し、本町の人口は平成21年度においては、前年に比べ減少していましたが、その後はわずかながら増加に転じています。

平成29年度の本町の65歳以上の高齢者人口は12,521人で、高齢化率は24.8%と、高齢化率が20%を超えた平成23年度から毎年1.0%ずつ増加し、平成27年度から平成28年度にかけては0.5%増加しています。これは、全国の高齢化率27.3%よりは低いものの、愛知県の高齢化率24.2%よりも高く、高齢者人口は平成26年度の1.06倍となっており、高齢化は着実に進んでいます。

75歳以上の後期高齢者の割合は11.6%で、全国の13.3%より低いものの、平成26年に比べ1.14倍の増加となっており、これは高齢者全体の伸びより大きくなっています。(表1)

表1 人口・高齢化率の推移

| 区分 | 東 浦 町 | | | | 知多北部 広域連合 | 愛知県 | 全国 |
|---------------------|------------------|------------------|------------------|------------------|------------------|---------------------|-------------------|
| | 平成26 | 平成27 | 平成28 | 平成29 | 平成28 | 平成28 | 平成28 |
| 後期高齢者人口 (75歳以上) | 5,128人 10.2% | 5,435人 10.8% | 5,724人 11.4% | 5,871人 11.6% | 35,801人 10.5% | 857,313人 11.4% | 16,908千人 13.3% |
| 前期高齢者人口 (65~74歳) | 6,622人 13.2% | 6,635人 13.2% | 6,633人 13.2% | 6,650人 13.2% | 42,657人 12.5% | 956,299人 12.7% | 17,683千人 13.7% |
| 高齢者人口 (65歳以上) | 11,750人 23.4% | 12,070人 24.0% | 12,357人 24.5% | 12,521人 24.8% | 78,458人 23.0% | 1,813,612人 24.2% | 34,591千人 27.3% |
| 合計(総人口) | 50,282人 | 50,238人 | 50,419人 | 50,417人 | 341,820人 | 7,505,526人 | 126,933千人 |

資料：愛知県データは「愛知県ホームページ」全国データは「総務省統計局ホームページ」

(注) 各年度末数値(平成29年度は10月1日現在数値) 全国数値は平成28年10月1日現在数値

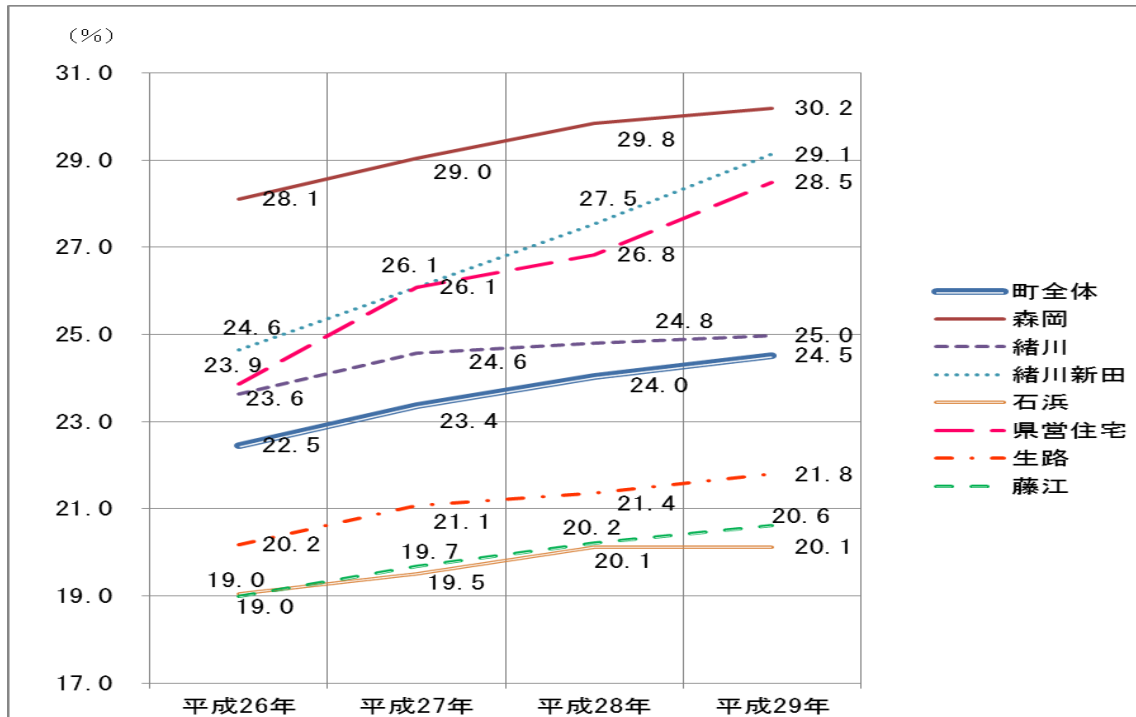
高齢化率を地域別にみると差があり、(表2)増加傾向にあります。(図1)後期高齢者の割合は、町全体で平成26年より1.6%増加し、さらに地域差がみられます。(図2)

表2 行政区別人口と世帯数

| 地区 | 男 (人) | 女 (人) | 計 (人) | 0~14歳 (人) | 15~64歳 (人) | 65歳以上 (人) | 世帯数 | 高齢化率 |
|------|----------|----------|----------|--------------|---------------|--------------|--------|-------|
| 森岡 | 3,777 | 3,842 | 7,619 | 1,009 | 4,312 | 2,298 | 3,073 | 30.2% |
| 緒川 | 4,480 | 4,332 | 8,812 | 1,296 | 5,316 | 2,200 | 3,619 | 25.0% |
| 緒川新田 | 3,908 | 3,940 | 7,848 | 795 | 4,767 | 2,286 | 3,049 | 29.1% |
| 石浜 | 5,666 | 5,417 | 11,083 | 1,881 | 6,973 | 2,229 | 4,483 | 20.1% |
| 県営住宅 | 1,026 | 1,178 | 2,204 | 307 | 1,269 | 628 | 935 | 28.5% |
| 生路 | 2,853 | 2,792 | 5,645 | 816 | 3,599 | 1,230 | 2,181 | 21.8% |
| 藤江 | 3,686 | 3,522 | 7,208 | 937 | 4,785 | 1,486 | 2,884 | 20.6% |
| 合計 | 25,396 | 25,023 | 50,419 | 7,041 | 31,021 | 12,357 | 20,224 | 24.5% |

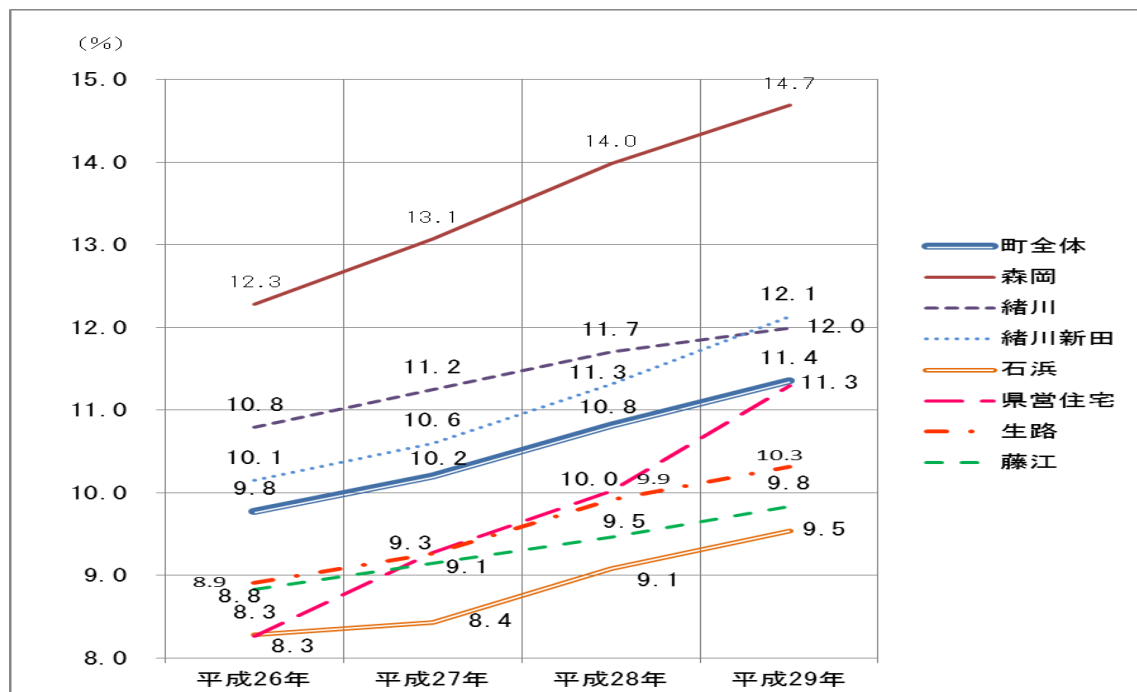
資料：「東浦町住民基本台帳」平成29年3月末現在

図1 行政区別高齢化率の推移



資料：「東浦町住民基本台帳」各年4月1日現在

図2 行政区別後期高齢化率の推移



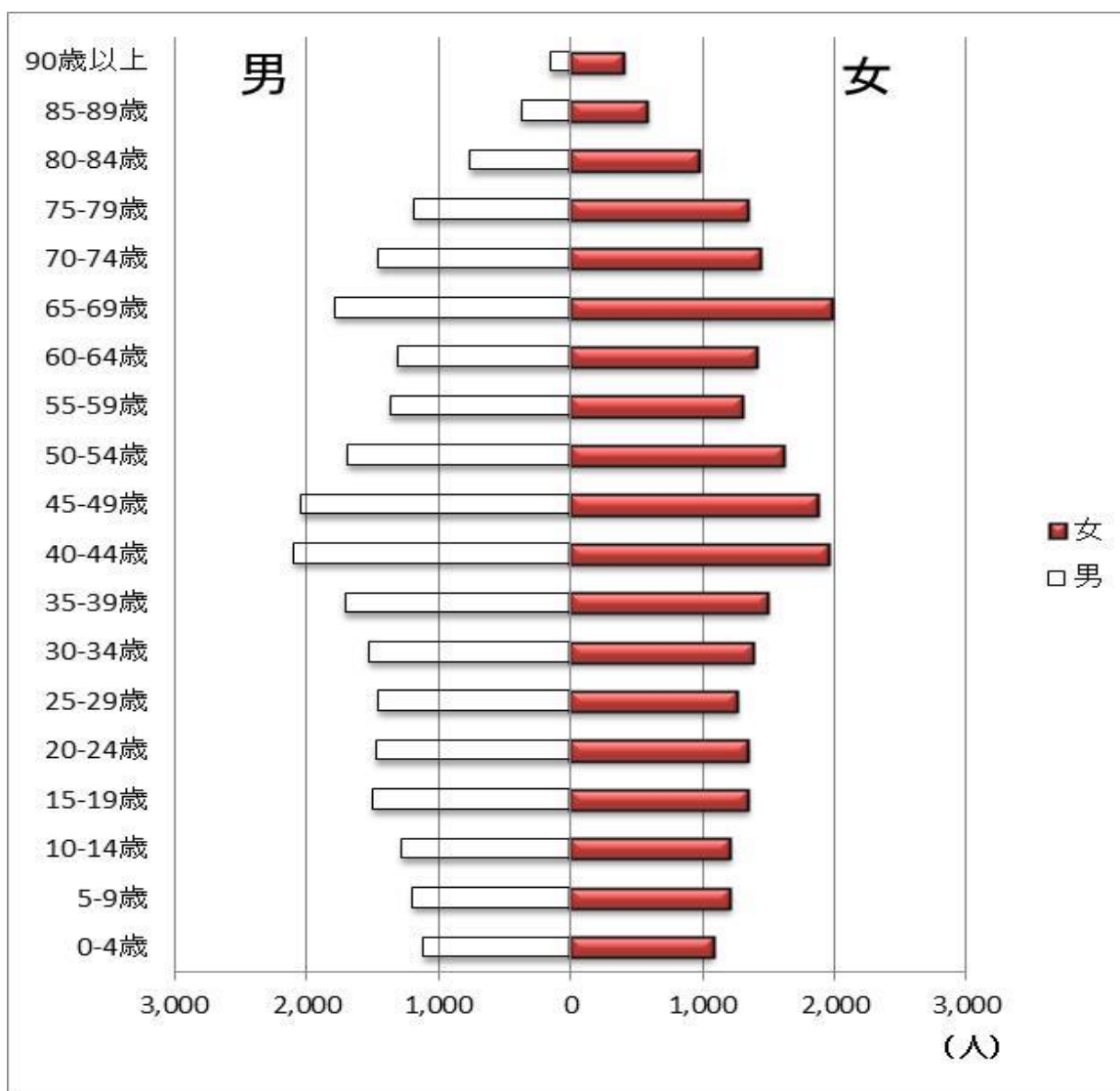
資料：「東浦町住民基本台帳」各年4月1日現在

2 人口構造

平成 29 年 3 月 31 日現在の 5 歳階級別の人口ピラミッドでは、40 歳から 49 歳までと 65 歳から 69 歳までの人口が多く、高齢者人口の男女比率は、全体では女性の方が高く、年齢が高くなるほどさらに女性の比率が高くなっています。

今後ますます高齢化が進み、介護保険制度もそれに対応できるよう整備していく必要があります。（図 3）

図 3 5 歳階級別人口ピラミッド

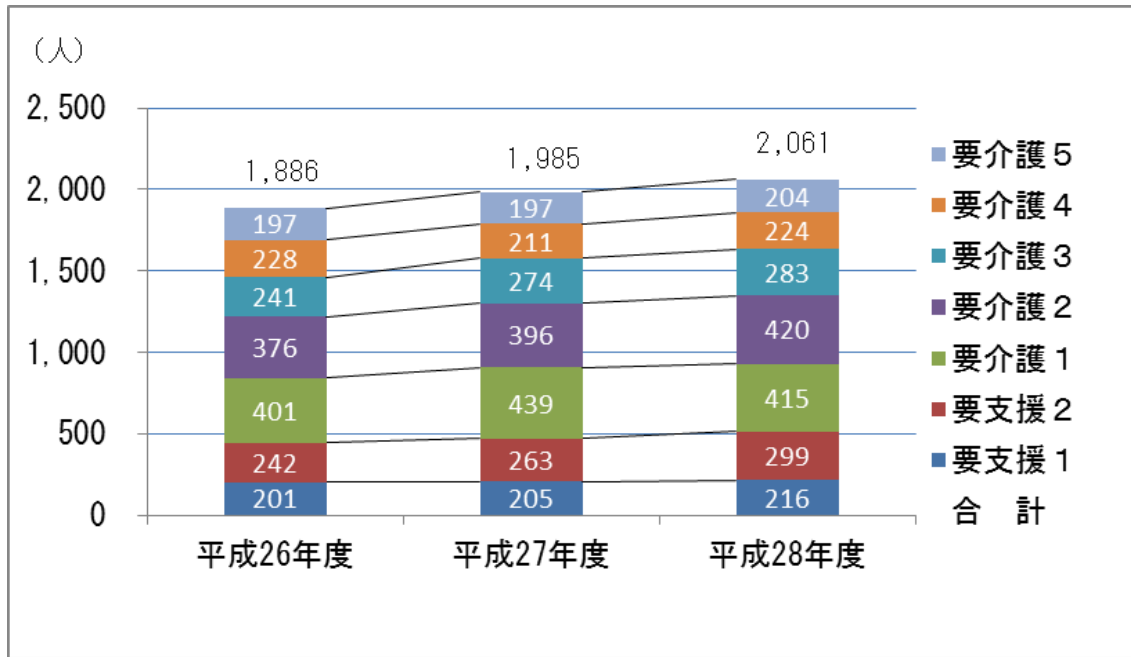


資料：「東浦町住民基本台帳」平成 29 年 3 月末現在

3 介護認定者数の推移

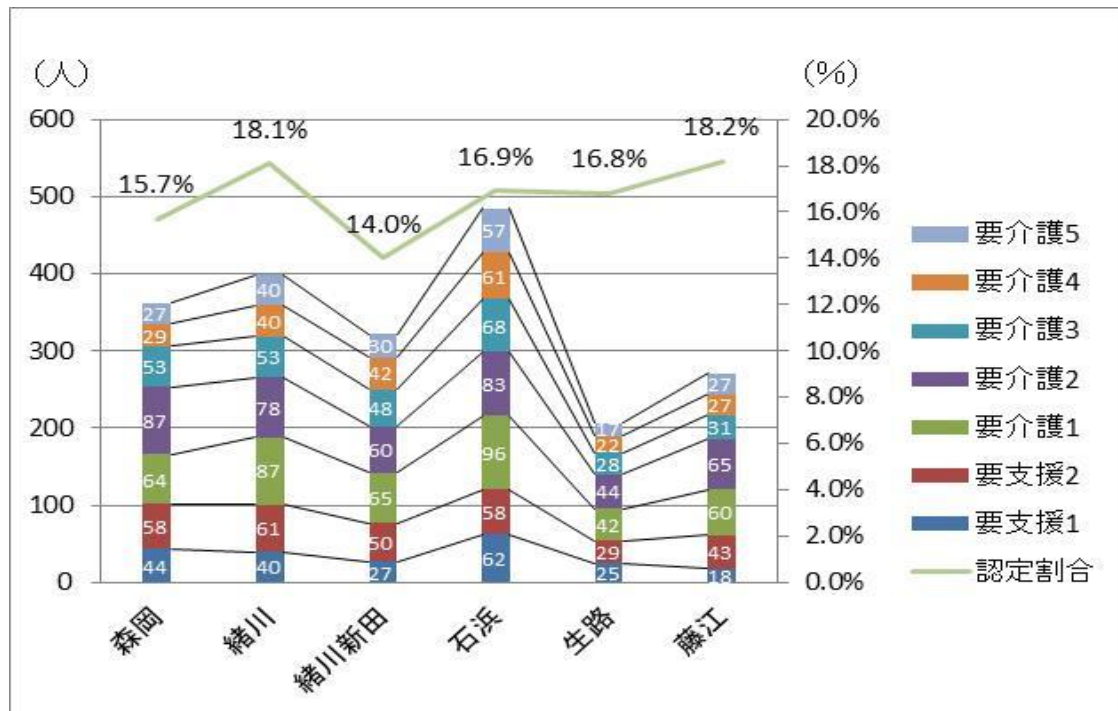
介護認定者数は増加しています。(図4) また地区別では、藤江・緒川地区の認定率が高くなっています。(図5)

図4 介護認定者数の推移



資料：「知多北部広域連合」各年度末現在

図5 地区別介護認定者数

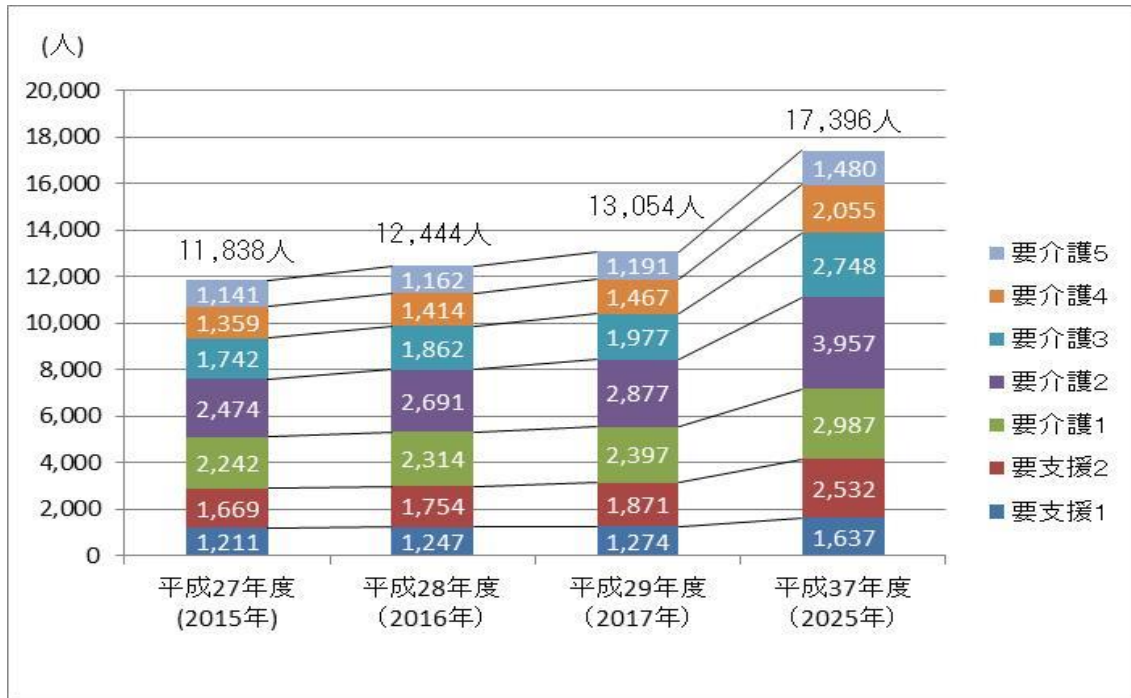


資料：「知多北部広域連合」平成29年4月1日現在

介護認定者数は年々増加しており、推計では平成 37（2025）年度には平成 29 年度の約 1.3 倍となっております。また要介護 2 の増加幅が大きく、平成 37（2025）年度には 3,957 人と平成 29 年度から 1,080 人の増加が見込まれます。（図 6）

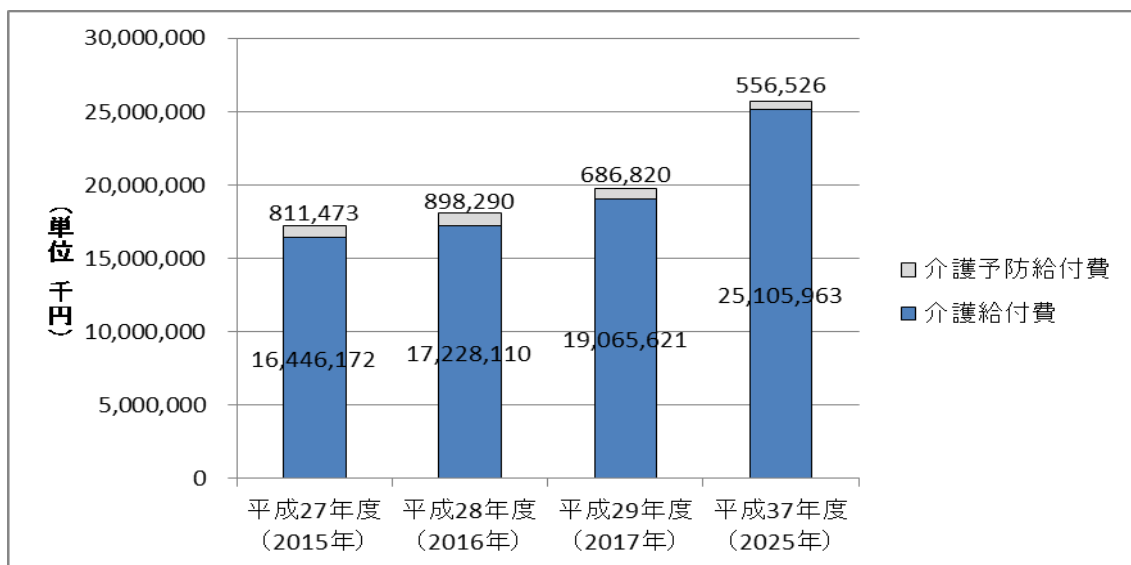
介護給付費には、事業対象者・要支援 1、2 の方が受ける介護予防給付費と要介護 1 以上の方が受ける介護給付費に分けられ、介護度の高い介護給付費が多くを占めていることが分かります。（図 7）

図 6 知多北部広域連合（3市1町）介護認定者の推計



資料：「知多北部広域連合第6期介護保険事業計画」

図 7 知多北部広域連合（3市1町）介護給付費の推計

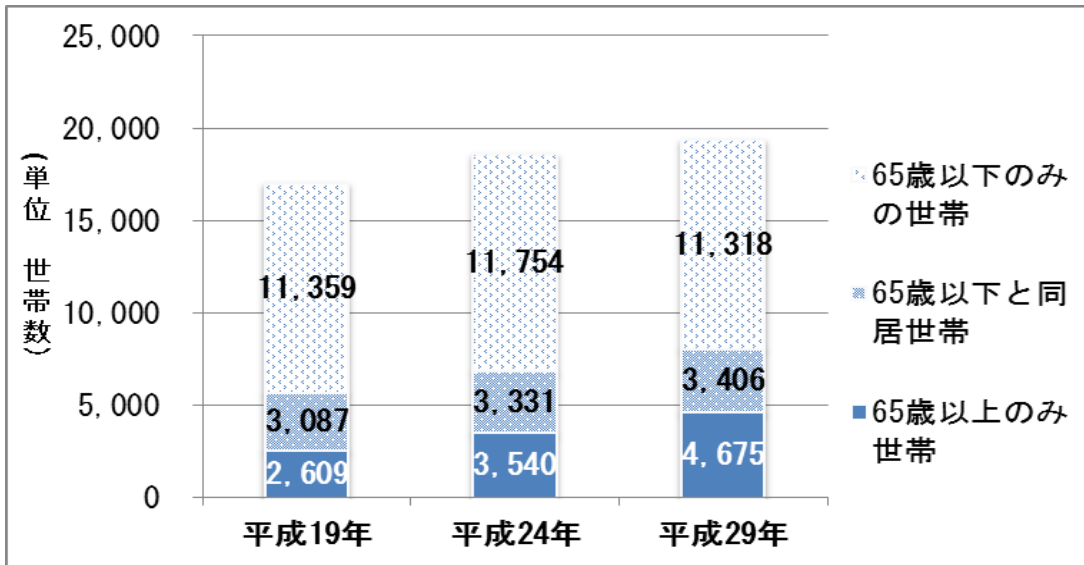


資料：「知多北部広域連合第6期介護保険事業計画」

4 世帯状況等

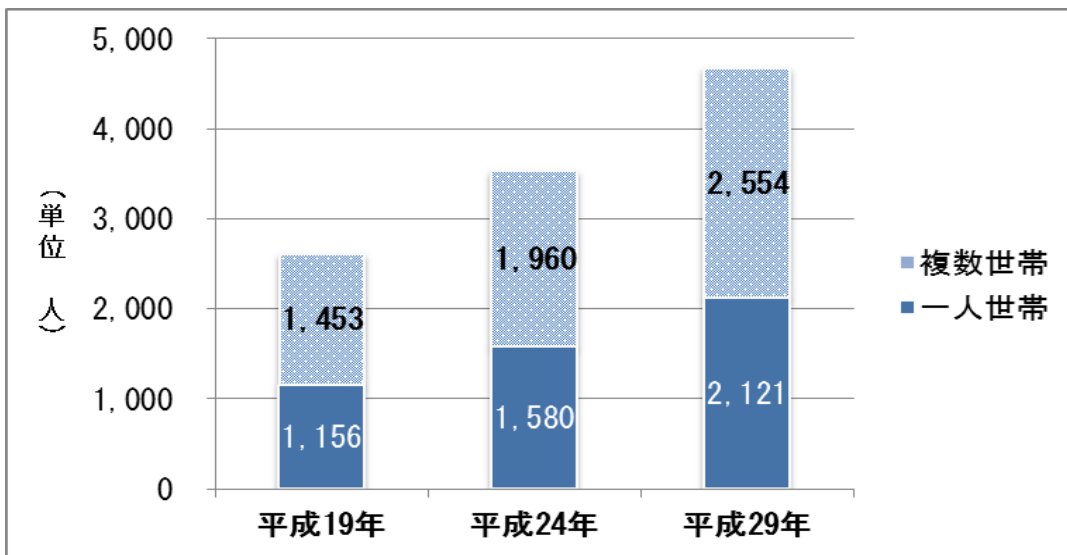
65歳以上のみ世帯の増加、65歳以上の一人世帯が増加しています。町のひとり暮らし・高齢者世帯向けサービスの増加が予測されます。（図8・図9）

図8 東浦町全体の世帯状況



資料：「東浦町住民基本台帳」

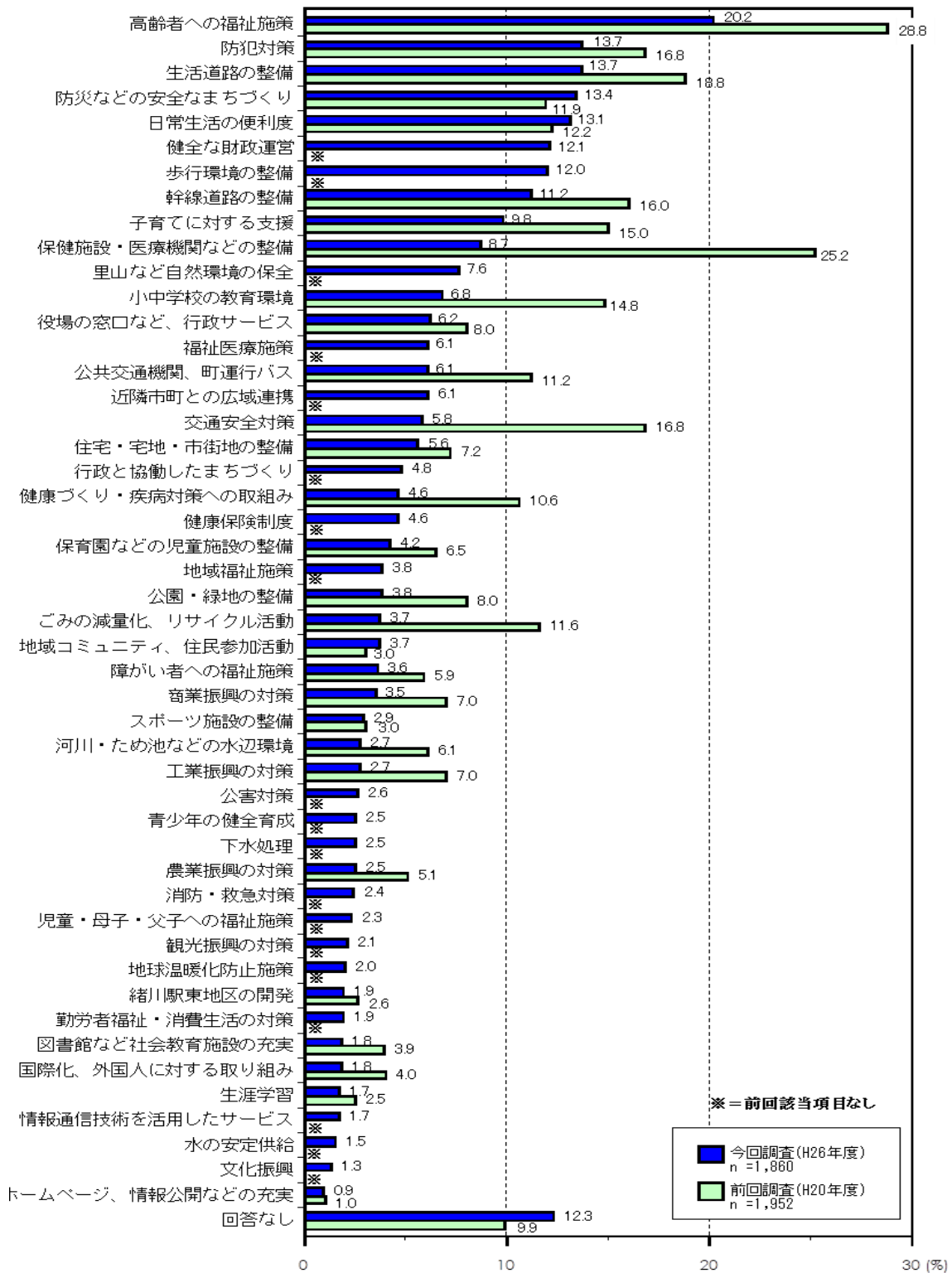
図9 65歳以上のみ世帯の状況



資料：「東浦町住民基本台帳」

東浦町住民意識調査より、特に重要と思われる施策としては、“高齢者への福祉施策”、“防犯対策”、“生活道路の整備”などが多い結果となっています。(図10)

図10 特に重要と思われる施策

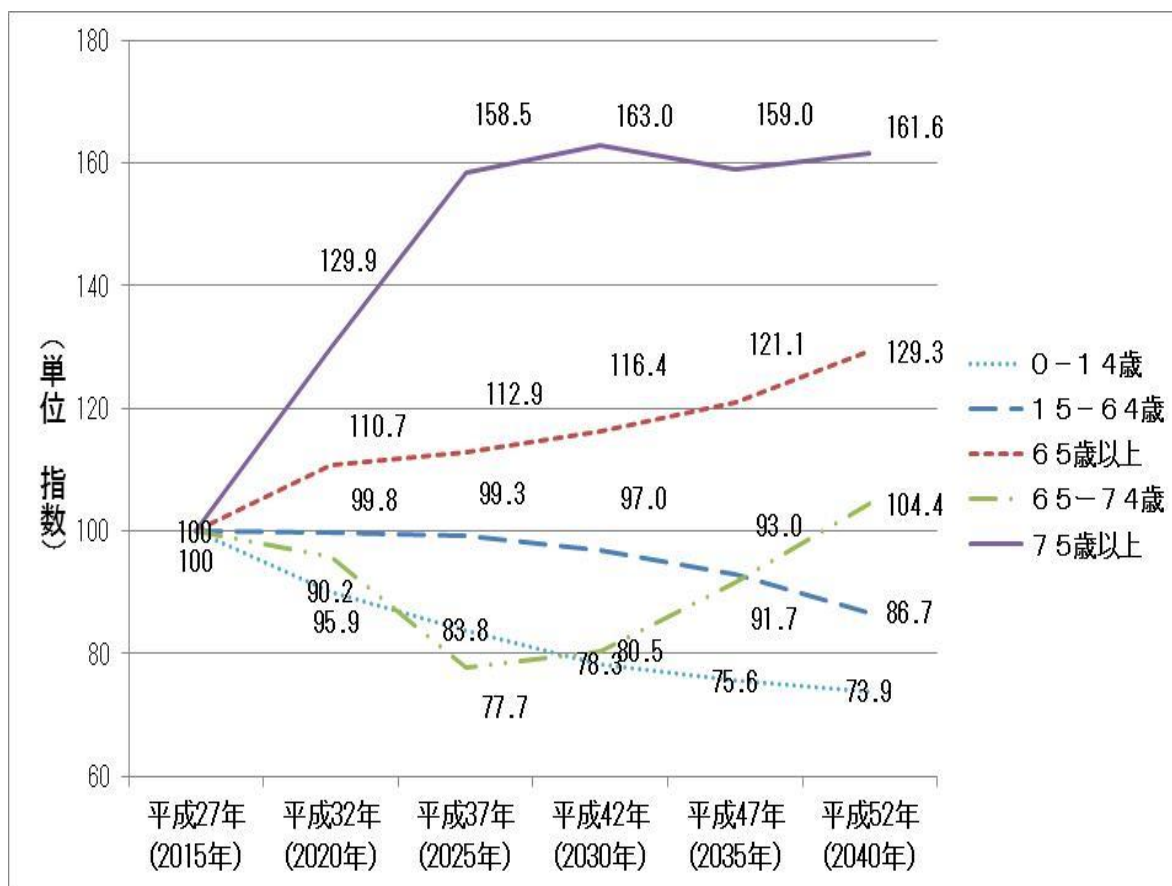


資料：「東浦人口ビジョン」

Ⅱ 将来推計

平成 37 (2025) 年まで 75 歳以上の後期高齢者人口は急増し、15-64 歳人口は減少傾向です。平成 52 (2040) 年には、75 歳以上人口が 15-64 歳人口の約 2 倍になる見込です。(図 11)

図 11 年齢別人口推計



| | 平成27年 (2015年) | 平成32年 (2020年) | 平成37年 (2025年) | 平成42年 (2030年) | 平成47年 (2035年) | 平成52年 (2040年) |
|--------|------------------|------------------|------------------|------------------|------------------|------------------|
| 0-14歳 | 7,167 | 6,462 | 6,007 | 5,609 | 5,416 | 5,297 |
| 15-64歳 | 31,356 | 31,291 | 31,148 | 30,428 | 29,154 | 27,181 |
| 65歳以上 | 11,750 | 13,012 | 13,270 | 13,688 | 14,230 | 15,198 |
| 65-74歳 | 6,622 | 6,352 | 5,155 | 5,341 | 6,084 | 6,927 |
| 75歳以上 | 5,128 | 6,660 | 8,126 | 8,360 | 8,156 | 8,286 |
| 合計 | 50,282 | 50,765 | 50,425 | 49,725 | 48,800 | 47,676 |

(単位：人)

資料：「国立社会保障・人口問題研究所推計値より作成。平成 27 年数値は平成 27 年 4 月 1 日現在値。」

(注) 指数は小数点以下第 2 位四捨五入。人口推計値は平成 27 年数値に四捨五入してない指数を用いて表記。

認知症高齢者数の増加が予測されます。(図12～図14)厚生労働省の新オレンジプランにおいては、平成37(2025)年には全国で700万人となる予測がなされています。

図12 全国の認知症高齢者数の推計

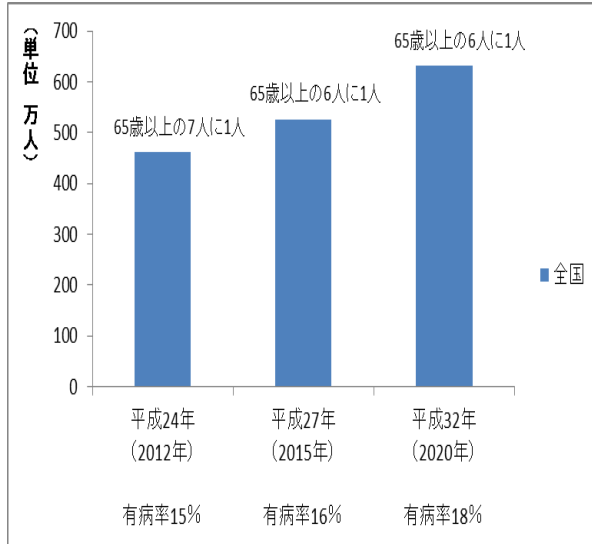


図13 愛知県の認知症高齢者数の推計

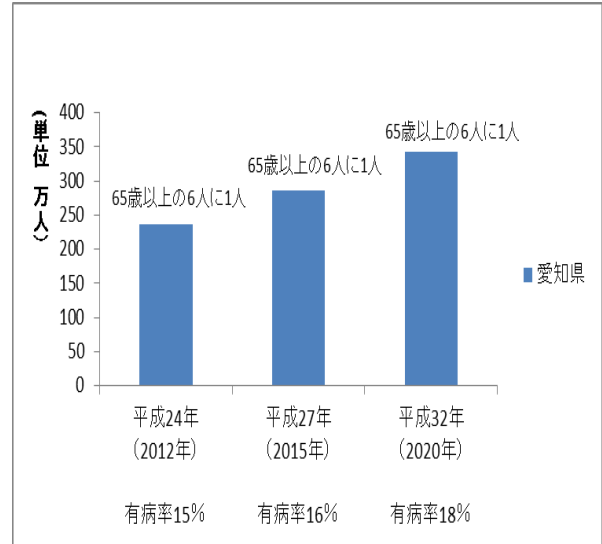


図14 東浦町の認知症高齢者の推計



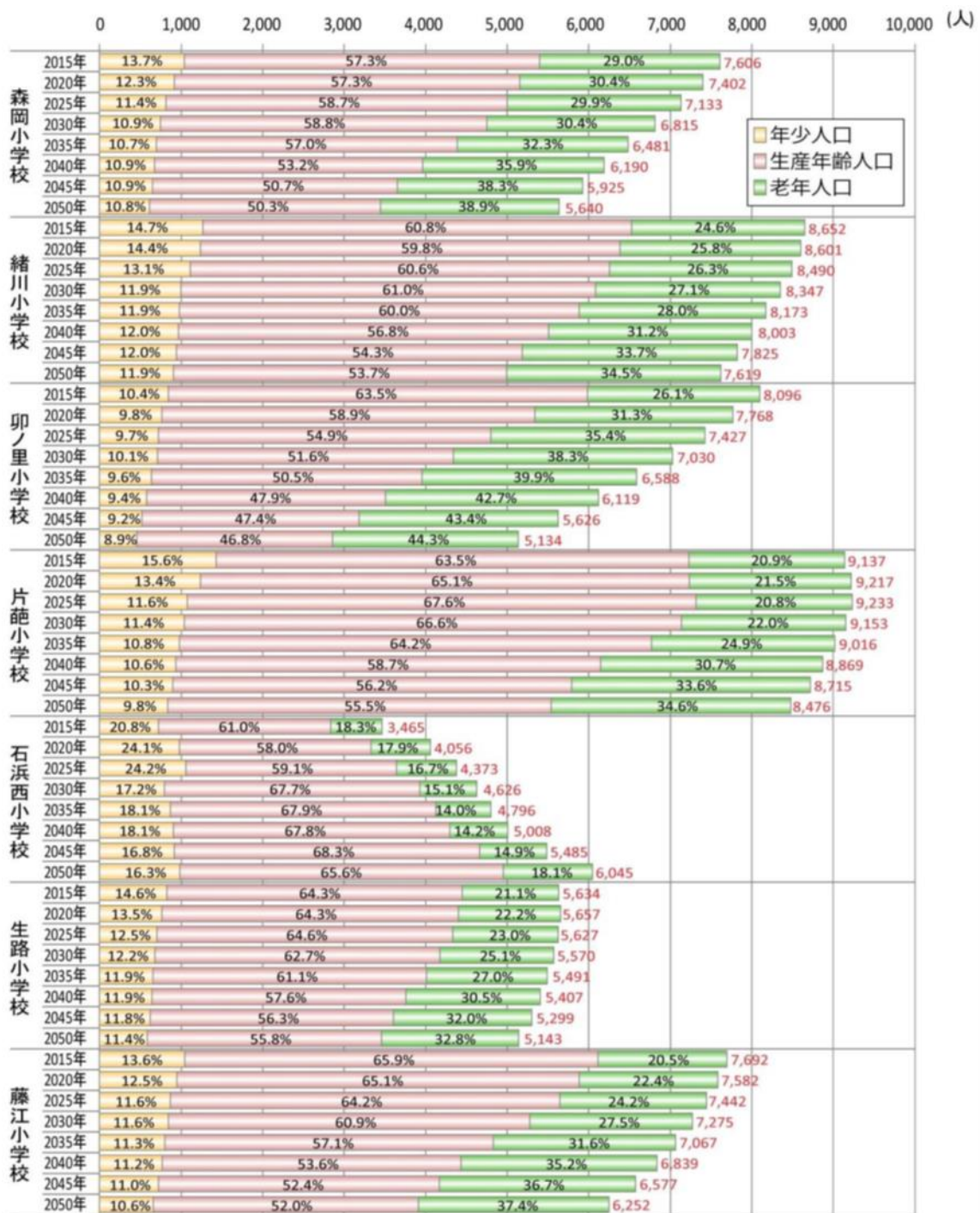
資料：「あいちオレンジタウン構想」愛知県ホームページ、「平成28年版高齢社会白書」内閣府ホームページ

(注1) 有病率とは、「ある一時点における疾病を有する者の数」を「集団の調査対象全員の数」で割った割合。

ここでいう「集団の調査対象全員の数」は、65歳以上人口。上記図の有病率は、長期の縦断的な認知症調査を行っている福岡県久山町研究データに基づいた、各年齢層の認知症有病率が2012年以降一定と仮定した場合、各年齢層の認知症有病率が、2012年以降も糖尿病有病率の増加により上昇すると仮定した場合を用いた。

平成 27 (2015) 年から平成 62 (2050) 年までの、小学校区別人口推計において、人口は減少し、老年人口においては割合が高くなる推計です。しかし、石浜西小学校区においては、人口が増加傾向を示しています。(図 15)

図 15 小学校区別人口推計



資料：「東浦人口ビジョン」

(注) 本推計は、平成 22 年 3 月 31 日及び平成 27 年 3 月 31 日現在の東浦町住民基本台帳による人口データをもとに推計。小学校区別でそれぞれ推計しているため、これらの合計は町全体の推計人口と合致しません。