

# 都市再生整備計画(第3回変更)

おがわ  
緒川地区

あいち ひがしうらちょう  
愛知県 東浦町

平成22年3月

## 都市再生整備計画の目標及び計画期間

都道府県名	愛知県	市町村名	ひがしうらちょう 東浦町	地区名	おがわ 緒川地区	面積	310 ha
計画期間	平成	18	年度	～	平成	22	年度
交付期間	平成	18	年度	～	平成	22	年度

### 目標

大目標: 緒川駅周辺をまちづくりの核として、すべての人が安全で安心して暮らせるまちを目指す。

- ・防災面の向上及び良好な交通環境の形成を図る。
- ・便利で快適な居住環境及び生活環境の向上を図る。

### 目標設定の根拠

#### まちづくりの経緯及び現況

- ・東浦町は、名古屋都市部から30km圏内に位置し、名古屋市のベッドタウン化の進行につれて宅地の需要が増え、人口も順調な伸びを見せています。
- ・当地区においては、東浦町役場、JR緒川駅、於大公園、図書館、大型ショッピングセンターなど町民が日常生活で利用する施設が多く集積しており、町の中心地区として発展してきています。一方、緒川駅西側の既成市街地には密集した市街地が広がっており、都市基盤が整っておらず防災上脆弱な状況となっています。
- ・JR緒川駅東では、土地区画整理事業の進捗に伴い都市基盤が整備されてきており、また、大型ショッピングセンターが進出したことにより、多くの人を町内外から惹きつけて賑わいを見せている状況にあります。このような賑わいの場を核として、その周辺部も含め、より一層魅力あるまちづくりの必要性が求められてきています。

#### 課題

- ・地区内及び地区を繋ぐ交通ネットワークを構築し、良好な交通環境を形成するため道路整備を推進する必要がある。
- ・地域住民が憩うことのできるコミュニティの場を形成するため、公園の整備を推進する必要がある。
- ・土地区画整理事業地区については、住宅等の立地を誘導していくとともに、良好な環境の維持保全を図る必要がある。
- ・駅前駐輪場については、駐輪台数の不足により、歩道上への迷惑駐輪などがあることから、歩行者への安全面や魅力のある駅前空間を形成するため、改善が必要である。
- ・JR緒川駅周辺については、本町の中心商業地として位置づけられており、交通の利便性を活かした商業機能の充実をさらに推進し、拠点性を強化する土地利用を展開していく必要がある。
- ・既存市街地における住宅密集地については、防災上の観点からも都市基盤の整備を図るなど住環境の整備・改善が必要である。
- ・当地区は、東海地震防災対策強化地域及び東南海・南海地震防災対策推進地域の指定地域内であり、防災安全面の向上のため、住民と防災情報の提供・共有を図る必要がある。
- ・河川・排水路及びため池の施設については、適切に整備・維持管理する必要がある。
- ・地区内の公共公益施設についての新たな需要に関しては、住民からの多様なニーズを踏まえ、適切に整備・維持管理をする必要がある。

#### 将来ビジョン(中長期)

- ・第4次東浦町総合計画では、緒川駅東地区について、賑わいの場を創出し、魅力ある「まちの顔」づくりを推進する拠点地区として位置づけています。
- ・東浦町都市計画マスタープランでは、まちの顔であるJR緒川駅周辺を中心として、商業機能、交通利便性、レクリエーション機能、居住機能や公益機能などを連携させ、回遊性の向上を図ることにより、町の都市機能を集約した人が集まる中心市街地を形成するゾーンとして当地区の大部分を位置づけています。

### 目標を定量化する指標

指 標	単 位	定 義	目標と指標及び目標値の関連性	従前値	基準年度	目標値	目標年度
居住人口	人	地区内の居住者数	生活環境基盤の整備改善を進め、地区内居住人口の増加を図る。	7,109人	17年度	7,450人	22年度
緒川駅乗車数	人/日	当駅の利用客数	緒川駅周辺の道路整備や駐輪場の整備により、駅利用者の利便性を向上させ、乗車数の増加を図る。	1,316人	16年度	1,400人	22年度
災害からの安全性に関する住民満足度	%	まちづくりアンケート調査において「災害からの安全性」について「よい・ややよい」と回答した人の割合	防災安全面の向上により、安全性に関する住民満足度の上昇を図る。	13.5%	15年度	20%	22年度

## 都市再生整備計画の整備方針等

計画区域の整備方針	方針に合致する主要な事業
<p>防災面の向上及び良好な交通環境形成のための基盤整備</p> <ul style="list-style-type: none"> <li>・自然災害時等の情報伝達を確実にを行うため、防災行政無線の整備を推進し、住民の防災安全面の向上を図る。</li> <li>・公共公益施設等の耐震工事を実施し、住民が利用する施設の安全性の向上を図る。</li> <li>・都市計画道路及び地区内道路の整備を推進し、良好な交通環境の形成を図る。</li> </ul>	<ul style="list-style-type: none"> <li>・地域創造支援事業(防災行政無線(同報系)設置事業)</li> <li>・地域創造支援事業(緒川老人憩の家耐震補強事業)</li> <li>・道路(町道緒川362号線・町道緒川148号線・町道養父森岡線)</li> </ul>
<p>便利で快適な居住環境の形成及び生活環境向上のための基盤整備</p> <ul style="list-style-type: none"> <li>・土地区画整理事業により、良好な住居環境を形成し、有効的な土地利用を図る。</li> <li>・公園の整備を推進し、地域住民が憩い、コミュニティを形成する場の充実を図る。</li> <li>・駅前駐輪場を整備することにより、新たな駅利用者の需要に備えるとともに、良好な駅前空間の形成を図る。</li> </ul>	<ul style="list-style-type: none"> <li>・土地区画整理事業(東浦緒川駅東土地区画整理事業・東浦町東浦濁池西土地区画整理事業)</li> <li>・公園(緒川駅東1号公園・緒川駅東2号公園)・まちづくり活動推進事業(公園づくりワークショップ支援事業)</li> <li>・地域生活基盤施設(緒川駅西駐輪場整備事業)</li> </ul>
<p>その他</p> <ul style="list-style-type: none"> <li>・緒川駅東2号公園の整備に向け、地域住民とワークショップを3回開催し、整備計画等の調整を行っている。</li> <li>・於大公園では、平成17年度に高齢者の健康増進を図る目的で健康器具を設置している。今後も公園等の施設において、健康器具の設置を進める予定である。</li> <li>・狭あい道路の整備を推進するため、昭和63年度に「建築行為に係る後退用地指導要綱」を制定し、建築時において道路幅員4mを確保するため、後退用地を買収している。本事業によって、徐々にではあるが狭あい道路の整備が進んでおり、交通・防災安全面の向上に役立っている。</li> <li>・平成13年度から公共施設等を巡回する町運行バス「う・ら・ら」を運行しており、高齢者や子供、障害者の貴重な交通手段となっている。</li> </ul>	

交付対象事業等一覧表

交付対象事業費	560	交付限度額	224	国費率	0.4
---------	-----	-------	-----	-----	-----

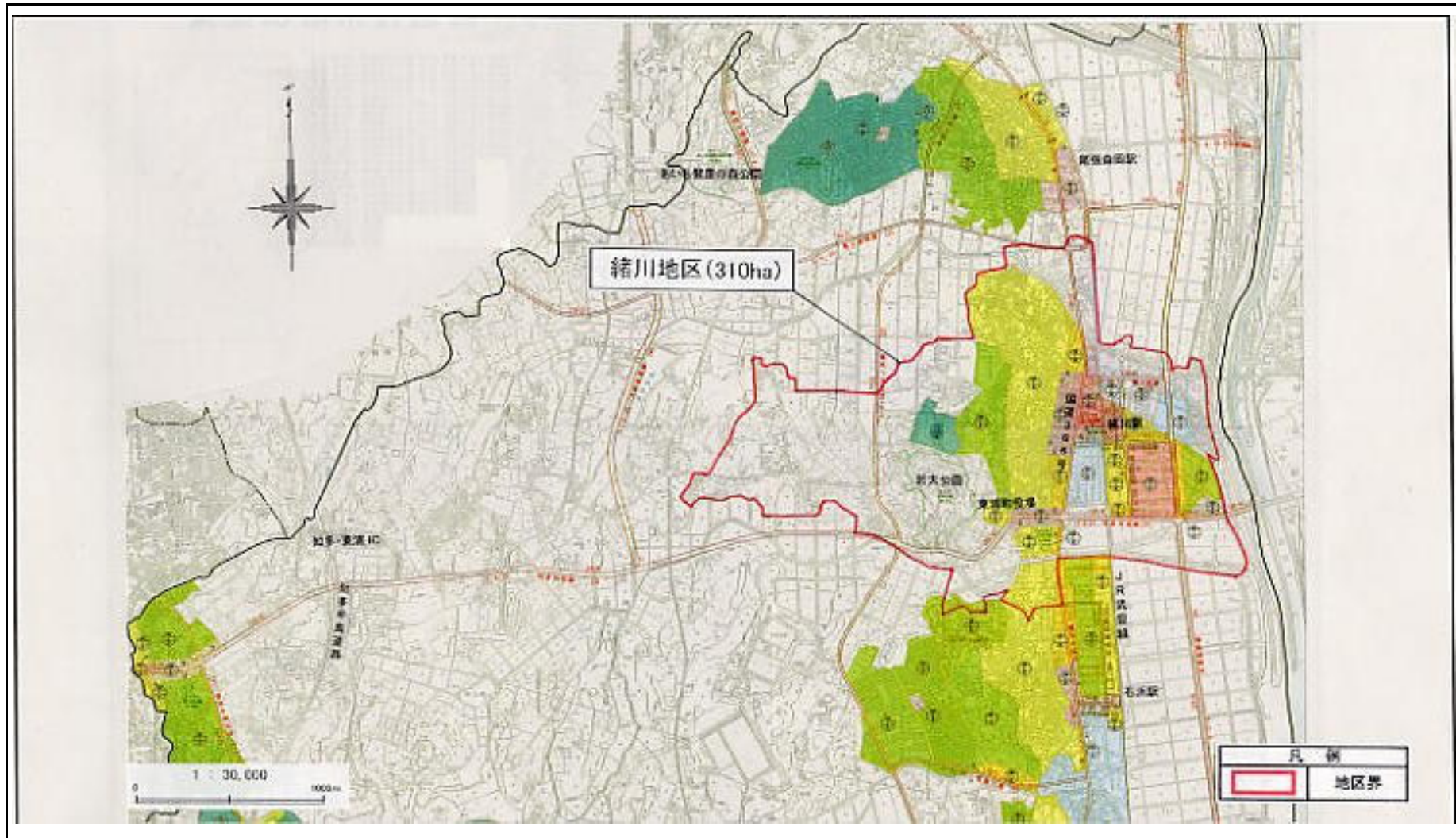
(金額の単位は百万円)

基幹事業		事業箇所名	事業主体	直/間	規模	(参考)事業期間		交付期間内事業期間		(参考)全体事業費	交付期間内事業費	うち官負担分	うち民負担分	交付対象事業費
事業	細項目					開始年度	終了年度	開始年度	終了年度					
道路		町道緒川362号線	東浦町	直	L= 75m	H18	H18	H18	H18	53	53	53		53
道路		町道緒川148号線	東浦町	直	L= 540m	H18	H21	H18	H21	40	40	40		40
道路		町道養父森岡線	東浦町	直	L= 75m	H18	H22	H18	H22	28	28	28		28
公園		緒川駅東2号公園	東浦町	直	A=1, 200㎡	H18	H18	H18	H18	6	6	6		6
河川														
下水道														
駐車場有効利用システム		-			-									
地域生活基盤施設		緒川駅西駐輪場	東浦町	直	-	H18	H18	H18	H18	16	16	16		16
高質空間形成施設		-			-									
高次都市施設		-			-									
既存建造物活用事業		-			-									
土地区画整理事業		緒川駅東	東浦町	直	A=25. 8ha	H9	H24	H19	H22	7,380	218	218		218
土地区画整理事業		濁池西	東浦濁池西土地区画整理組合	間	A=5. 1ha	H12	H21	H18	H19	898	78	78		78
市街地再開発事業														
住宅街区整備事業														
地区再開発事業														
バリアフリー環境整備促進事業														
優良建築物等整備事業														
住宅市街地総合整備事業	拠点開発型													
	沿道等整備型													
	密集住宅市街地整備型													
	耐震改修促進型													
街なみ環境整備事業														
住宅地区改良事業等														
都心共同住宅供給事業														
公営住宅等整備														
都市再生住宅等整備														
防災街区整備事業														
合計										8,421	439	439	0	439
…A														
提案事業		事業箇所名	事業主体	直/間	規模	(参考)事業期間		交付期間内事業期間		(参考)全体事業費	交付期間内事業費	うち官負担分	うち民負担分	交付対象事業費
事業	細項目					開始年度	終了年度	開始年度	終了年度					
地域創造支援事業	土地区画整理事業	緒川駅東	東浦町	直	A=25. 8ha	H9	H21	H20	H21	6	6	6		6
	土地区画整理事業	濁池西	東浦町	直	A=5. 1ha	H12	H20	H18	H18	10	10	10		10
	耐震補強事業	緒川老人憩の家	東浦町	直	1棟	H20	H21	H21	H21	5	5	5		5
	防災行政無線(同報系)設置事業	東浦町全域	東浦町	直	-	H14	H23	H18	H22	360	89	89		89
	水路整備事業	家下水路改修工事	東浦町	直	L=70m	H22	H22	H22	H22	8	8	8		8
事業活用調査	事業効果分析調査	-	東浦町	直	-	H22	H22	H22	H22	2	2	2		2
		-			-									0
まちづくり活動推進事業	公園づくりワークショップ支援事業	緒川駅東1号公園	東浦町	直	-	H20	H20	H20	H20	1	1	1		1
		-			-									0
合計										392	121	121	0	121
合計(A+B)														560
…B														



都市再生整備計画の区域

<p>緒川地区(愛知県東浦町)</p>	<p>面積</p>	<p>310 ha</p>	<p>区域 東浦町大字緒川字古流作・辰新田巻区・辰新田武区・辰新町・東新町・東栄町・申新田巻区・申新田武区・北新田・上家左川・中家左川・下家左川・三角・随時・宗六浜・天神・十王郭・宮戸・竹塚・家下・浜田・八郎兵衛・下沙田・平成・下出口・古城・天白・屋敷巻区・屋敷武区・屋敷巻区・羽城・稲場・政所・重石山・蓮池・西川・糠田・八幡・北山神・遠藤畑・宝前庵・金十根・与市山・安明寺・九俵池・笠松・上之山・青木・六本木・蛭藻池・平島・竹ヶ鼻・大門・大門一区・大門二区・常力・沙弥田・後狭間・瀧池西・富士塚・一本木・南袴狭間・喜石山・南大狭間・中袴狭間・大狭間・北大狭間・赤坂・上三町・猪伏釜・栗・東高組・大字石浜字天王・西天王新田・成美新田一ノ切・成美新田二ノ切・陣戸・小家鍋の全部 大字森岡字南陽二区・古川・岡田川・大字緒川字北赤坂・西高組・藤折・真二区・美盛山・塩田・昭和一区・昭和二区・南赤坂一区・南赤坂二区・大字石浜字丁田・板見台・鞍路・上子新田・中央・浜新田・北成美の一部</p>
---------------------	-----------	---------------	---



## 緒川地区(愛知県東浦町) 整備方針概要図

目標	緒川駅周辺をまちづくりの核として、すべての人が安全で安心して暮らせるまちを目指す	代表的な指標	居住人口 (人)	7,109人 (17年度)	→	7,450人 (22年度)
			緒川駅乗車数 (人/日)	1,316人 (16年度)	→	1,400人 (22年度)
			災害からの安全性に関する住民満足度 (%)	13.5% (15年度)	→	20% (22年度)

