

## 東浦町の給与・定員管理等について

### 1 総括

#### (1) 人件費の状況(普通会計決算)

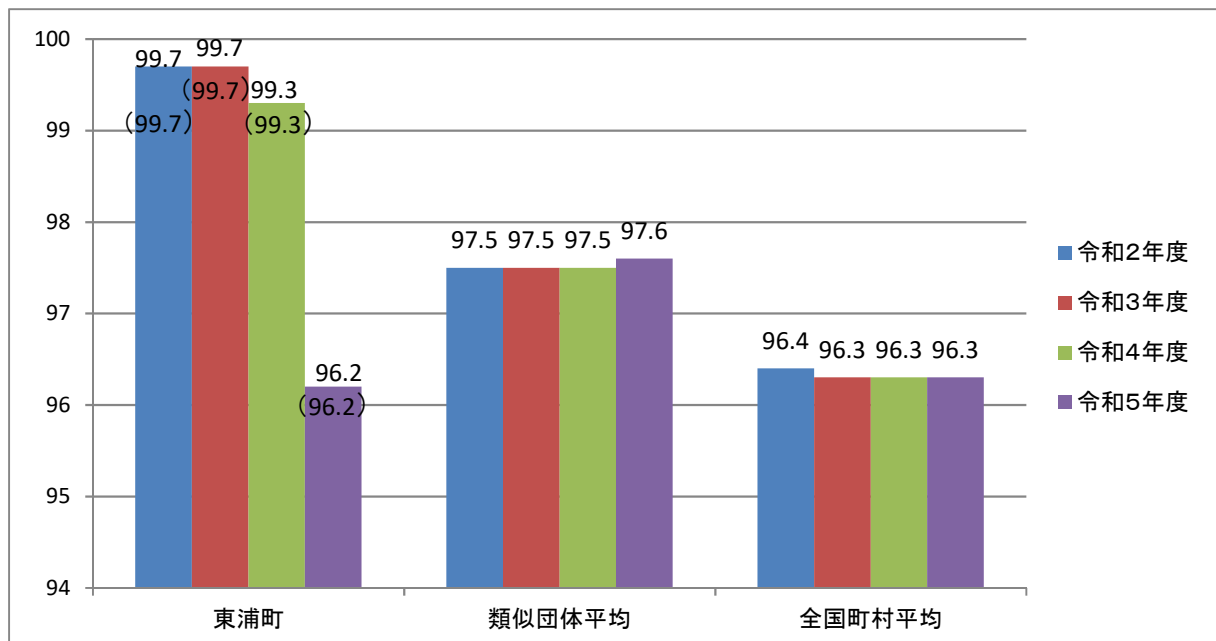
区分	住民基本台帳人口 (令和5年1月1日)	歳出額 A	実質収支	人件費 B	人件費率 B/A	(参考) 令和3年度の 人件費率
令和4年度	人 50,288	千円 18,112,058	千円 557,581	千円 3,199,144	% 17.7	% 18.9

#### (2) 職員給与費の状況(普通会計決算)

区分	職員数 A	給与費				(参考)一人当たり 給与費 B/A	(参考)類似団体 平均一人当たり 給与費
		給料	職員手当	期末・勤勉手当	計 B		
令和4年度	人 389	千円 1,229,049	千円 261,318	千円 465,768	千円 1,956,135	千円 5,029	千円 5,541

- (注) 1 職員手当には退職手当を含まない。  
 2 職員数については、令和4年4月1日現在の人数である。また、任期付短時間勤務職員(再任用職員(短時間勤務))及び会計年度任用職員を含まない。  
 3 給与費については、任期付短時間勤務職員(再任用職員(短時間勤務))の給与費が含まれているが、会計年度任用職員の給与費は含まれていない。

#### (3) ラスパイレス指数の状況(各年4月1日現在)



- (注) 1 ラスパイレス指数とは、全地方公共団体の一般行政職の給料月額を同一の基準で比較するため、国の職員数(構成)を用いて、学歴や経験年数の差による影響を補正し、国の行政職俸給表(一)適用職員の俸給月額を100として計算した指数。  
 2 ( )書きの数値は、地域手当補正後ラスパイレス指数を指す。地域手当補正後ラスパイレス指数とは、地域手当を加味した地域における国家公務員と地方公務員の給与水準を比較するため、地域手当の支給率を用いて補正したラスパイレス指数。  
 (補正前のラスパイレス指数 × (1 + 当該団体の地域手当支給率) / (1 + 国の指定基準に基づく地域手当支給率) により算出。)  
 3 類似団体平均とは、人口規模、産業構造が類似している団体のラスパイレス指数を単純平均したものである。

※ 令和5年4月1日のラスパイレス指数が、①3年前に比べ1ポイント以上上昇している場合、②3年連続で上昇している場合、③100を超えている場合について、その理由及び改善の見込み

--

**(4) 給与制度の総合的見直しの実施状況について**

【概要】国の給与制度の総合的見直しにおいては、俸給表の水準の平均2%の引下げ及び地域手当の支給割合の見直し等に取り組むとされている。

- ① 給料表の見直し  
(給料表の改定実施時期) 平成27年4月1日
- ② 地域手当の見直し  
(支給割合) 国基準3%に対し、東浦町においても3%を支給  
(支給時期) 平成27年4月1日より実施。

(参考)

	平成27年度の支給割合		平成28年度の支給割合	平成29年度の支給割合	平成30年度の支給割合	令和元年度の支給割合	令和2年度の支給割合	令和3年度の支給割合	令和4年度の支給割合	令和5年度の支給割合
	4月1日時点	遡及改定後								
国基準による支給割合	1%	3%	3%	3%	3%	3%	3%	3%	3%	3%
東浦町の支給割合	3%	3%	3%	3%	3%	3%	3%	3%	3%	3%

- ③ その他の見直し内容  
管理職員特別勤務手当及び単身赴任手当について、国と同様に見直しを実施。(平成27年4月1日実施)  
管理職手当について、支給対象者の見直し(課長補佐への支給廃止)を実施。(平成28年4月1日実施)

**(5) 特記事項**

なし

## 2 職員の平均給与月額、初任給等の状況

### (1) 職員の平均年齢、平均給料月額及び給与月額の状況(令和5年4月1日現在)

#### ① 一般行政職

区分	平均年齢	平均給料月額	平均給与月額	平均給与月額 (国比較ベース)
東浦町	37.4 歳	293,600 円	370,300 円	325,606 円
愛知県	41.4 歳	320,829 円	424,536 円	373,578 円
国	42.4 歳	322,487 円	—	404,015 円
類似団体	40.6 歳	303,606 円	369,928 円	332,013 円

#### ② 技能労務職

区分	公務員				
	平均年齢	職員数	平均給料月額	平均給与月額 (A)	平均給与月額 (国比較ベース)
東浦町	55.7 歳	10 人	208,300 円	243,200 円	219,900 円
うち用務員	55.7 歳	10 人	208,300 円	243,200 円	219,900 円
愛知県	52.3 歳	175 人	298,361 円	356,839 円	334,665 円
国	51.2 歳	1,941 人	286,942 円	—	329,178 円
類似団体	51.1 歳	8 人	267,159 円	289,389 円	276,313 円

区分	民間			参考			
	対する民間 の類似職種	平均年齢	平均給与月額 (B)	A/B	年収ベース(試算値)の比較		C/D
					公務員 (C)	民間 (D)	
東浦町	—	—	—	—	—	—	—
うち用務員	用務員	49.1 歳	241,700 円	1.01	3,363,200 円	3,253,900 円	1.03

※民間データは、賃金構造基本調査において公表されているデータを使用している(令和2年～令和4年の3か年平均)

※技能労務職の職種と、民間の職種等の比較にあたり、年齢、業務内容、雇用形態等の点において完全に一致しているものではない。

※年収ベースの「公務員(C)」及び「民間(D)」のデータは、それぞれ平均給与月額を12倍したものに、公務員においては前年度に支給された期末・勤勉手当、民間においては前年に支給された年間賞与の額を加えた試算値である。

### (2) 職員の初任給の状況(令和5年4月1日現在)

区分		東浦町	愛知県	国
一般行政職	大学卒	191,700 円	196,300 円	185,200 円
	高校卒	158,900 円	162,700 円	154,600 円
技能労務職	高校卒	—	151,200 円	—
	中学卒	—	139,500 円	—

### (3) 職員の経験年齢別・学歴別平均給料月額(令和5年4月1日現在)

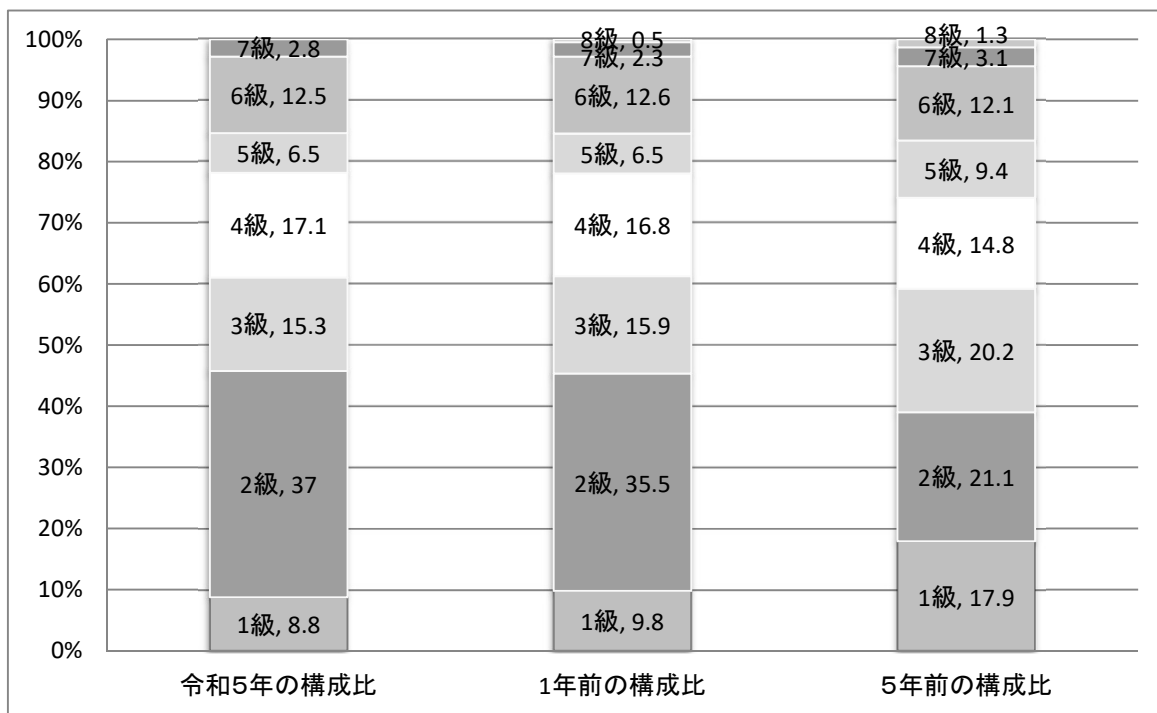
区分		経験年数10年	経験年数20年	経験年数25年	経験年数30年
一般行政職	大学卒	257,025 円	329,000 円	379,033 円	421,000 円
	高校卒	227,800 円	— 円	— 円	385,300 円
技能労務職	—	158,000 円	205,950 円	216,500 円	263,700 円

### 3 一般行政職の級別職員数等の状況

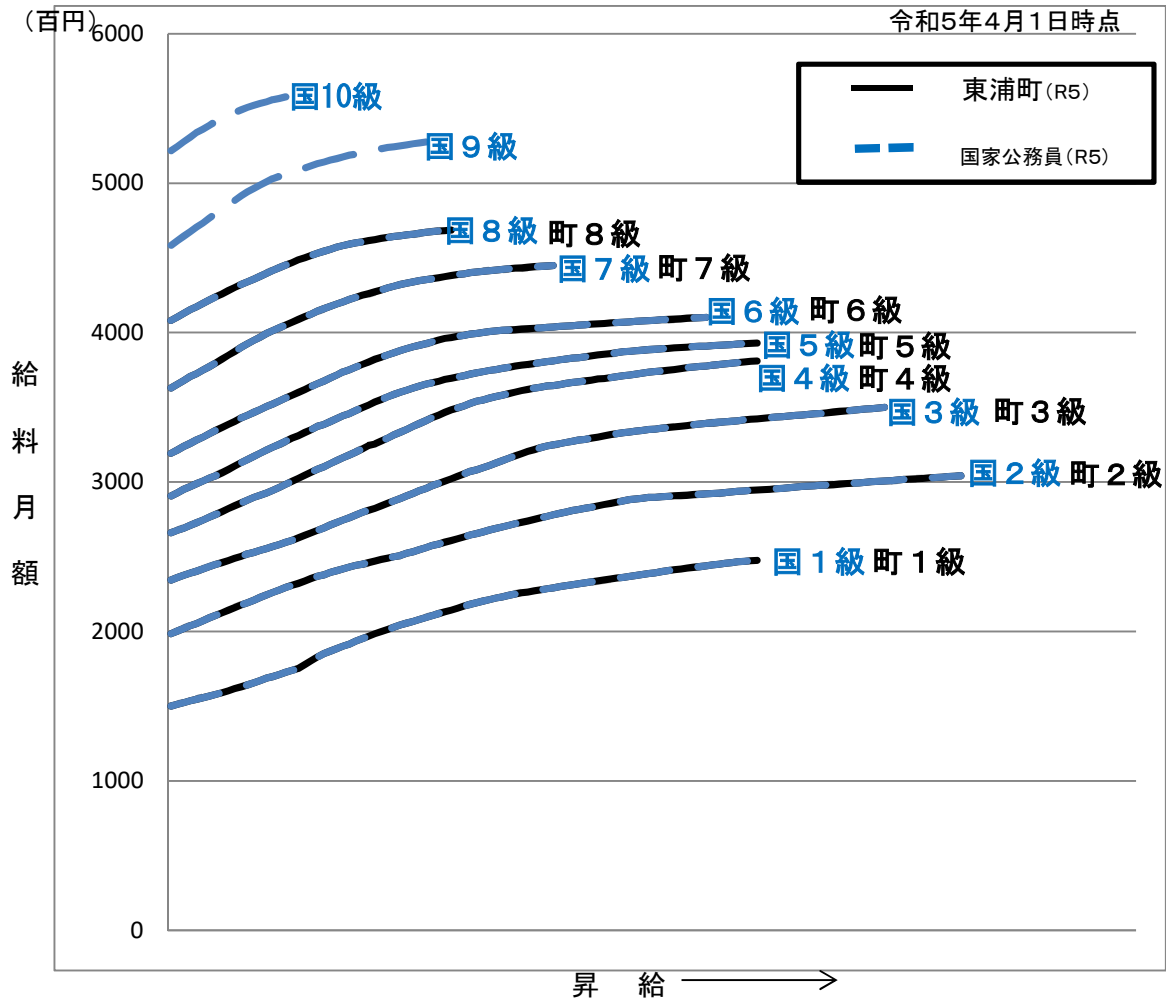
#### (1) 一般行政職の級別職員数及び給料表の状況(令和5年4月1日現在)

区分	標準的な職務内容	職員数	構成比	1号給の給料月額	最高号給の給料月額
8級	部長	0人	0%	408,100円	468,600円
7級	部長	6人	2.8%	362,900円	444,900円
6級	課長・主幹	27人	12.5%	319,200円	410,200円
5級	課長補佐	14人	6.5%	290,700円	393,000円
4級	係長・主任	37人	17.1%	266,000円	381,000円
3級	主査	33人	15.3%	234,400円	350,000円
2級	主事・技師	80人	37.0%	198,500円	304,200円
1級	主事・技師	19人	8.8%	150,100円	247,600円

- (注) 1 東浦町の給与条例に基づく給料表の級区分による職員数である。  
 2 標準的な職務内容とは、それぞれの級に該当する代表的な職務である。



(2) 国との給料表カーブ比較表(行政職(一)) (令和5年4月1日現在)



(3) 昇給への人事評価の活用状況(一般行政職)(東浦町)

令和5年度中における運用	管理職員		一般職員	
	イ 人事評価を活用している	○		○
活用している昇給区分	昇給可能な区分	昇給実績がある区分	昇給可能な区分	昇給実績がある区分
上位、標準、下位の区分	○	○	○	○
上位、標準の区分				
標準、下位の区分				
標準の区分のみ(一律)				
ロ 人事評価を活用していない				
活用予定時期				

#### 4 職員の手当の状況

##### (1) 期末手当・勤勉手当

東浦町	愛知県	国
1人当たり平均支給額 (令和4年度) 1,127 千円	1人当たり平均支給額 (令和4年度) 1,738 千円	—
(令和4年度支給割合) 期末手当 2.40月分 (1.35月分) 勤勉手当 2.00月分 (0.95月分)	(令和4年度支給割合) 期末手当 2.40月分 (1.35月分) 勤勉手当 2.00月分 (0.95月分)	(令和4年度支給割合) 期末手当 2.40月分 (1.35月分) 勤勉手当 2.00月分 (0.95月分)
(加算措置の状況) 職務上の段階、職務の等級による加算措置 役職加算 5~20%	(加算措置の状況) 職務上の段階、職務の等級による加算措置 役職加算 3~20% 管理職加算 4~25%	(加算措置の状況) 職務上の段階、職務の等級による加算措置 役職加算 5~20% 管理職加算 10~25%

(注) ( )内は、再任用職員に係る支給割合である。

##### ○ 勤勉手当への人事評価の活用状況(一般行政職)(東浦町)

令和5年度中における運用	管理職員		一般職員	
イ 人事評価を実施している	○		○	
活用している成績率	支給可能な成績率	支給実績がある成績率	支給可能な成績率	支給実績がある成績率
上位、標準、下位の成績率	○	○	○	○
上位、標準の成績率				
標準、下位の成績率				
標準の成績率のみ(一律)				
ロ 人事評価を実施していない				
活用予定時期				

##### (2) 退職手当(令和5年4月1日現在)

東浦町			国		
(支給率)	自己都合	応募認定・定年	(支給率)	自己都合	応募認定・定年
勤続20年	19.6695 月分	24.58688 月分	勤続20年	19.6695 月分	24.58688 月分
勤続25年	28.0395 月分	33.27075 月分	勤続25年	28.0395 月分	33.27075 月分
勤続35年	39.7575 月分	47.709 月分	勤続35年	39.7575 月分	47.709 月分
最高限度	47.709 月分	47.709 月分	最高限度	47.709 月分	47.709 月分
その他の加算措置 (定年前退職特別加算 2~20%加算)			その他の加算措置 (定年前退職特別加算 2~45%加算)		
1人当たり平均支給額 1,360 千円 22,465 千円					

(注) 退職手当の1人当たりの平均支給額は、令和4年度に退職した職員に支給された平均額である。

##### (3) 地域手当(令和5年4月1日現在)

支給実績(令和4年度決算)		38,637	千円
支給職員1人当たり平均支給年額(令和3年度決算)		93,326	円
支給対象地域	支給率	支給対象職員数	国の制度(支給率)
全域	3%	414 人	3 %
地域手当補正後ラスパイレース指数 (ラスパイレース指数)(令和4年度)		99.3 (99.3)	

(注) 地域手当補正後ラスパイレース指数とは、地域手当を加味した地域における国家公務員と地方公務員の給与水準を比較するため、地域手当の支給率を用いて補正したラスパイレース指数。  
(補正前のラスパイレース指数×(1+当該団体の地域手当支給率)÷(1+国の指定基準に基づく地域手当支給率)により算出。)

(4) 特殊勤務手当(令和5年4月1日現在)

支給実績(令和4年度決算)		353 千円		
支給職員1人当たり平均支給年額(令和4年度決算)		13,074 円		
職員全体に占める手当支給職員の割合(令和4年度)		6 %		
手当の種類(手当数)		5		
手当の名称	主な支給対象職員	主な支給対象業務	支給実績 (令和4年度決算)	左記職員に対する 支給単価
用地交渉手当	一般職	用地取得庁外での交渉事務	22 千円	日額 300 円
滞納整理手当	一般職	滞納に係る整理業務	26 千円	日額 300 円
待機手当	一般職	休日等における待機業務	302 千円	1回 1,000 円
防疫手当	一般職	感染症防疫作業	3 千円	日額 300 円
不快手当	一般職	死亡人の収容業務	0 千円	1回 1,500 円

(5) 時間外勤務手当

支給実績(令和3年度決算)	105,604 千円
職員1人当たり平均支給年額(令和3年度決算)	299 千円
支給実績(令和4年度決算)	115,467 千円
職員1人当たり平均支給年額(令和4年度決算)	332 千円

注 1 時間外勤務手当には、休日勤務手当を含む。

2 職員1人当たり平均支給額を算出する際の職員数は、「支給実績(○年度決算)」と同じ年度の4月1日現在の総職員数(管理職員として制度上時間外勤務手当の支給対象とはならない職員を除く。)であり、短時間勤務職員を含む。

(6) その他の手当(令和5年4月1日現在)

手当名	内容及び 支給単価	国の制度 との異同	国の制度と 異なる内容	支給実績 (令和4年度決算)	支給職員1人当たり 平均支給年額 (令和4年度決算)
扶養手当	配偶者 6,500円	異なる	給付内容が異なる	21,432 千円	220,948 円
	父母等 6,500円				
	子 10000円				
	16歳から22歳の子の加算 5,000円				
住居手当	借家・借間 居住者 (16,000円を超える家賃に応じて) 最高 28,000円	異なる	給付内容が異なる	26,911 千円	266,446 円
通勤手当	交通機関利用者 運賃相当額の範囲内で支給	同じ	-	18,044 千円	51,702 円
	自動車等使用者 自動車等の使用距離に応じて最高 31,600円				
管理職手当	管理職又は監督の地位にある職員に支給職責に応じて 49,600円～75,200円	異なる	額が異なる	32,026 千円	727,864 円
宿日直手当	本来の勤務に従事せず、庁舎等の保安、外部との連絡、文書の收受及び町内の監視を目的とする勤務  1回につき4,800円(1/1及び12/31は、5,500円加算、1/2、1/3、12/29、12/30においては4,500円加算)	異なる	額が異なる	1,229 千円	9,382 円

## 5 特別職の報酬等の状況(令和5年4月1日現在)

区分		給料月額等		
		(参考)類似団体における最高/最低額		
給料	町長	871,000円	890,000 円 /	522,900 円
	副町長	682,000円	738,000 円 /	580,000 円
報酬	議長	380,000円	445,000 円 /	271,000 円
	副議長	300,000円	375,000 円 /	217,000 円
	議員	272,100円	344,000 円 /	202,000 円
期末手当	町長 副町長	(令和4年度支給割合) 3.30月分		
	議長 副議長 議員			
退職手当	町長 副町長	(算定方式)給料月額×率×勤務月数 (1期の手当額)町長 支給なし 副町長 7,692,960円 (支給時期) 退職してから起算して1月以内		

(注) 退職手当の「1期の手当額」は、4月1日現在の給料月額及び支給率に基づき、1期(4年=48月)勤めた場合における退職手当の見込額である。



6 職員数の状況

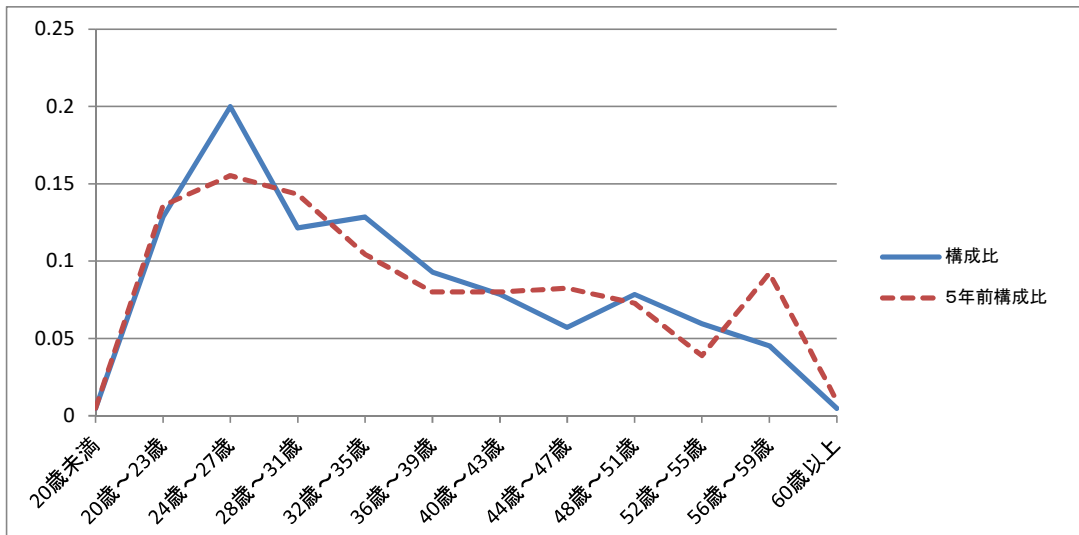
(1) 部門別職員数の状況と主な増減理由

(各年4月1日現在)

部門	区分	職員数		対前年増減数	主な増減理由	
		令和4年	令和5年			
普通会計部門	一般行政部門	議会	4	4	0	育児休業取得者の増 育休代替先行補充分の増
		総務・企画	83	89	6	
		税務	20	21	1	
		農林水産	7	7	0	
商工		5	5	0		
土木		42	40	△ 2		
民生		179	176	△ 3		
衛生	23	25	2	育児休業代替先行補充分の増		
計	363	367	4			
	教育部門	26	25	△ 1	図書館の指定管理および 給食センター調理委託による減	
	小計	389	392	3	<参考>人口1万当たりの職員数 77.95人 (類似団体の人口1万当たりの職員数) 76.71人	
公営企業会計部門等	水道	10	10	0		
	下水道	8	8	0		
	その他	10	10	0		
	小計	28	28	0		
合計		417 [429]	420 [429]	3	<参考>人口1万当たりの職員数 83.52人	

- (注) 1 職員数は一般職に属する職員数である。  
 2 [ ]内は、条例定数の合計である。  
 3 職員数の合計欄上段の人数は、育児休業者等の条例定数対象外の職員を含んでいる。

(2) 年齢別職員構成の状況(令和5年4月1日現在)



区分	20歳未満	20歳～23歳	24歳～27歳	28歳～31歳	32歳～35歳	36歳～39歳	40歳～43歳	44歳～47歳	48歳～51歳	52歳～55歳	56歳～59歳	60歳以上	計
職員数	2人	54人	84人	51人	54人	39人	33人	24人	33人	25人	19人	2人	420人

### (3) 職員数の推移

(単位:人・%)

年度 部門別	平成30年	令和元年	令和2年	令和3年	令和4年	令和5年	過去5年間 の増減数(率)
一般行政	343	355	348	358	363	367	24 ( 7 % )
教育	36	36	40	38	26	25	△ 11 ( △ 31 % )
普通会計	379	391	388	396	389	392	13 ( 3 % )
公営企業 会計	33	30	30	29	28	28	△ 5 ( △ 15 % )
総合計	412	421	418	425	417	420	8 ( 2 % )

(注) 各年における定員管理調査において報告した部門別職員数。

## 7 公営企業職員の状況

### (1) 水道事業

#### ① 職員給与費の状況(決算)

区分	総費用 A	純損益又は 実質収支	職員給与費 B	総費用に占める 職員給与費比率 B/A	(参考) 令和3年度の総費用に 占める職員給与費比率
	千円	千円	千円	%	%
令和4年度	799,676	137,092	52,921	6.6	6.9

(注) 資本勘定支弁職員に係る職員給与費11,939千円を含まない。

区分	職員数 A	給与費				一人当たり 給与費 B/A	(参考) 全国市町村平均 一人当たり給与費
		給料	職員手当	期末・ 勤勉手当	計 B		
	人	千円	千円	千円	千円	千円	千円
令和4年度	11	35,479	7,300	14,058	56,837	5,167	6,018

(注) 1 職員手当には退職手当を含まない。

2 職員数については、令和5年3月31日現在の人数である。また、任期付短時間勤務職員(再任用職員(短時間勤務))を含み、会計年度任用職員を含まない。

3 給与費については、任期付短時間勤務職員(再任用職員(短時間勤務))の給与費が含まれているが、会計年度任用職員の給与費は含まれていない。

#### ② 職員の平均年齢、平均給料月額及び給与月額の状況(令和5年4月1日現在)

区分	平均年齢	基本給	平均月額
東浦町水道事業	38.9 歳	276,068 円	430,583 円
市町村平均	45.7 歳	335,310 円	500,619 円

(注) 平均月額には、期末・勤勉手当等を含む。

#### ③ 職員の手当の状況

##### ア 期末手当・勤勉手当

東浦町水道事業				東浦町			
1人当たり平均支給額 (令和4年度)				1人当たり平均支給額 (令和4年度)			
1,278 千円				1,127 千円			
(令和4年度支給割合)				(令和4年度支給割合)			
期末手当		勤勉手当		期末手当		勤勉手当	
2.40月分		2.00月分		2.40月分		2.00月分	
(1.35月分)		(0.95月分)		(1.35月分)		(0.95月分)	
(加算措置の状況)				(加算措置の状況)			
職務上の段階、職務の等級による加算措置				職務上の段階、職務の等級による加算措置			
役職加算 5~20%				役職加算 5~20%			

(注) ( )内は、再任用職員に係る支給割合である。

##### イ 退職手当(令和5年4月1日現在)

東浦町水道事業						東浦町					
(支給率)	自己都合	応募認定・定年	(支給率)	自己都合	応募認定・定年	(支給率)	自己都合	応募認定・定年	(支給率)	自己都合	応募認定・定年
勤続20年	19.6695 月分	24.58688 月分	勤続20年	19.6695 月分	24.58688 月分	勤続20年	19.6695 月分	24.58688 月分	勤続20年	19.6695 月分	24.58688 月分
勤続25年	28.0395 月分	33.27075 月分	勤続25年	28.0395 月分	33.27075 月分	勤続25年	28.0395 月分	33.27075 月分	勤続25年	28.0395 月分	33.27075 月分
勤続35年	39.7575 月分	47.709 月分	勤続35年	39.7575 月分	47.709 月分	勤続35年	39.7575 月分	47.709 月分	勤続35年	39.7575 月分	47.709 月分
最高限度	47.709 月分	47.709 月分	最高限度	47.709 月分	47.709 月分	最高限度	47.709 月分	47.709 月分	最高限度	47.709 月分	47.709 月分
その他の加算措置						その他の加算措置					
(定年前退職特別加算 2~20%加算)						(定年前退職特別加算 2~20%加算)					

### ウ 地域手当(令和5年4月1日現在)

支給実績(令和4年度決算)		1,143	千円
支給職員1人当たり平均支給年額(令和4年度決算)		103,909	円
支給対象地域	支給率	支給対象職員数	国の制度(支給率)
全域	3%	11人	3%

### エ 特殊勤務手当(令和5年4月1日現在)

支給実績(令和4年度決算)		316	千円	
支給職員1人当たり平均支給年額(令和4年度決算)		19,750	円	
職員全体に占める手当支給職員の割合(令和4年度)		145	%	
手当の種類(手当数)		3		
手当の名称	主な手当の対象職員	主な支給対象業務	支給実績 (令和4年度決算)	左記職員に対する 支給単価
滞納整理手当	一般職	滞納に係る整理業務	13 千円	日額 300 円
待機手当	一般職	休日等における待機業務	278 千円	1回 1,000 円
用地交渉手当	一般職	用地取得庁外での交渉事務	- 千円	日額 300 円

### オ 時間外勤務手当

支給実績(令和3年度決算)	1,908 千円
職員1人当たり平均支給年額(令和3年度決算)	119 千円
支給実績(令和4年度決算)	2,104 千円
職員1人当たり平均支給年額(令和4年度決算)	132 千円

注 1 時間外勤務手当には、休日勤務手当を含む。

2 職員1人当たり平均支給額を算出する際の職員数は、「支給実績(○年度決算)」と同じ年度の4月1日現在の総職員数(管理職員として制度上時間外勤務手当の支給対象とはならない職員を除く。)であり、短時間勤務職員を含む。

### カ その他の手当(令和5年4月1日現在)

手当名	内容及び 支給単価	一般行政 職の制度 との異同	一般行政 職の制度 と	支給実績 (令和4年度決算)	支給職員1人当たり 平均支給年額 (令和4年度決算)
扶養手当	配偶者 6,500円	同じ	-	962 千円	320,667 円
	配偶者以外 6,500円				
	子 10,000円				
	16歳から22歳の子の加算 5,000円				
住居手当	借家・借間居住者(16,000円を超える家賃に応じて) 最高 28,000円	同じ	-	734 千円	244,667 円
通勤手当	交通機関利用者 運賃相当額の範囲内で支給	同じ	-	395 千円	39,500 円
	自動車等使用者 自動車等の使用距離に応じて最高31,600円				
管理職手当	管理職又は監督の地位にある職員に支給職責に応じて49,600円～75,200円	同じ	-	1,646 千円	823,000 円

(2) 下水道事業

① 職員給与費の状況(決算)

区分	総費用 A	純損益又は 実質収支	職員給与費 B	総費用に占める 職員給与費比率 B/A	(参考) 令和3年度の総費用に 占める職員給与費比率
	千円	千円	千円	%	%
令和4年度	1,266,310	1,509	42,284	3.3	3.6

(注) 資本勘定支弁職員に係る職員給与費16,085千円を含まない。

区分	職員数 A	給与費				一人当たり 給与費 B/A	(参考)全国市町村平均 一人当たり給与費
		給料	職員手当	期末・ 勤勉手当	計 B		
	人	千円	千円	千円	千円	千円	千円
令和4年度	9	30,189	3,961	11,010	45,160	5,018	5,936

(注) 1 職員手当には退職手当を含まない。

2 職員数については、令和5年3月31日現在の人数である。また、任期付短時間勤務職員(再任用職員(短時間勤務))を含み、会計年度任用職員を含まない。

3 給与費については、任期付短時間勤務職員(再任用職員(短時間勤務))の給与費が含まれているが、会計年度任用職員の給与費は含まれていない。

② 職員の平均年齢、平均給料月額及び給与月額の状況(令和5年4月1日現在)

区分	平均年齢	基本給	平均月額
東浦町下水道事業	42.3 歳	287,972 円	418,148 円
市町村平均	44.3 歳	330,766 円	493,186 円

(注) 平均月額には、期末・勤勉手当等を含む。

③ 職員の手当の状況

ア 期末手当・勤勉手当

東浦町下水道事業		東浦町	
1人当たり平均支給額 (令和4年度)	1,223 千円	1人当たり平均支給額 (令和4年度)	1,127 千円
(令和4年度支給割合)		(令和4年度支給割合)	
期末手当 2.40月分 (1.35月分)	勤勉手当 2.00月分 (0.95月分)	期末手当 2.40月分 (1.35月分)	勤勉手当 2.00月分 (0.95月分)
(加算措置の状況) 職務上の段階、職務の等級に よる加算措置 役職加算 5~20%		(加算措置の状況) 職務上の段階、職務の等級に よる加算措置 役職加算 5~20%	

(注) ( )内は、再任用職員に係る支給割合である。

イ 退職手当(令和5年4月1日現在)

東浦町下水道事業				東浦町			
(支給率)	自己都合	応募認定・定年		(支給率)	自己都合	応募認定・定年	
勤続20年	19.6695 月分	24.58688 月分		勤続20年	19.6695 月分	24.58688 月分	
勤続25年	28.0395 月分	33.27075 月分		勤続25年	28.0395 月分	33.27075 月分	
勤続35年	39.7575 月分	47.709 月分		勤続35年	39.7575 月分	47.709 月分	
最高限度	47.709 月分	47.709 月分		最高限度	47.709 月分	47.709 月分	
その他の加算措置 (定年前退職特別加算 2~20%加算)				その他の加算措置 (定年前退職特別加算 2~20%加算)			

### ウ 地域手当(令和5年4月1日現在)

支給実績(令和4年度決算)		933	千円
支給職員1人当たり平均支給年額(令和4年度決算)		103,667	円
支給対象地域	支給率	支給対象職員数	国の制度(支給率)
全域	3%	9人	3%

### エ 特殊勤務手当(令和5年4月1日現在)

支給実績(令和4年度決算)		0	千円	
支給職員1人当たり平均支給年額(令和4年度決算)		0	円	
職員全体に占める手当支給職員の割合(令和4年度)		0	%	
手当の種類(手当数)				
手当の名称	主な手当の対象職員	主な支給対象業務	支給実績 (令和4年度決算)	左記職員に対する 支給単価
滞納整理手当	一般職	滞納に係る整理業務	千円	日額 300 円
待機手当	一般職	休日等における待機業務	- 千円	1回 1,000 円
用地交渉手当	一般職	用地取得庁外での交渉事務	- 千円	日額 300 円

### オ 時間外勤務手当

支給実績(令和3年度決算)	709	千円
職員1人当たり平均支給年額(令和3年度決算)	89	千円
支給実績(令和4年度決算)	1,193	千円
職員1人当たり平均支給年額(令和4年度決算)	99	千円

注 1 時間外勤務手当には、休日勤務手当を含む。

2 職員1人当たり平均支給額を算出する際の職員数は、「支給実績(○年度決算)」と同じ年度の4月1日現在の総職員数(管理職員として制度上時間外勤務手当の支給対象とはならない職員を除く。)であり、短時間勤務職員を含む。

### カ その他の手当(令和5年4月1日現在)

手当名	内容及び 支給単価	一般行政 職の制度 との異同	一般行政 職の制度 と	支給実績 (令和4年度決算)	支給職員1人当たり 平均支給年額 (令和4年度決算)
扶養手当	配偶者 6,500円	同じ	-	912 千円	304,000 円
	配偶者以外 6,500円				
	子 10,000円				
	16歳から22歳の子の加算 5,000円				
住居手当	借家・借間居住者(16,000円を超える家賃に応じて) 最高 28,000円	同じ	-	330 千円	330,000 円
通勤手当	交通機関利用者 運賃相当額の範囲内で支給	同じ	-	593 千円	74,125 円
	自動車等使用者 自動車等の使用距離に応じて最高31,600円				
管理職手当	管理職又は監督の地位にある職員に支給職責に応じて49,600円～75,200円	同じ	-	0 千円	0 円